



# **Fachgruppe Gesundheitsberichterstattung: Unsere Angebote für die Gesundheitsberichterstattung in NRW**

Landeszentrum Gesundheit NRW

Dr. Nicole Rosenkötter

**Gesundheitsberichte**

**Gesundheitsdaten und -indikatoren**

**Monitoringtools**

**NRW-Gesundheitssurvey**

**Monitoring Kindergesundheit**

**Beratung der kommunalen GBE**

**Austauschforen**



# Gesundheitsberichte

## 1 Factsheets zur Gesundheit der Bevölkerung

- ➔ wissenschaftlich fundierte Informationen zur gesundheitlichen Lage in NRW
- ➔ leicht verständlich
- ➔ online verfügbar

### Lebenserwartung

Die Lebenserwartung bei Geburt ist ein Standardindikator zur allgemeinen Beurteilung der Gesundheit der Bevölkerung. In Nordrhein-Westfalen liegt die sogenannte "Mittlere Lebenserwartung" für neugeborene Mädchen aktuell bei 82,5 Jahren und für neugeborene Jungen bei 77,9 Jahren (Mittelwert 2013/2015). Die Lebenszeit, die eine Person voraussichtlich in Gesundheit verbringt, beträgt für neugeborene Mädchen bei 74,9 Jahren und für neugeborene Jungen bei 69,8 Jahren. Diese üblicherweise als "Gesunde Lebenserwartung" bezeichnete Kenngröße wird anhand der voraussichtlichen durchschnittlichen Lebenszeit angegeben, die frei von Behinderungen höheren Grades (Schwerbehinderungsgrad  $\geq 50$ ) verbracht wird (siehe Abbildung 1).

[↗ Gesundheitsindikator 3.9: Lebenserwartung, Alter, Geschlecht, NRW](#)

[↗ Gesundheitsindikator 3.11: Lebenserwartung ohne Behinderung, Alter, Geschlecht, NRW](#)

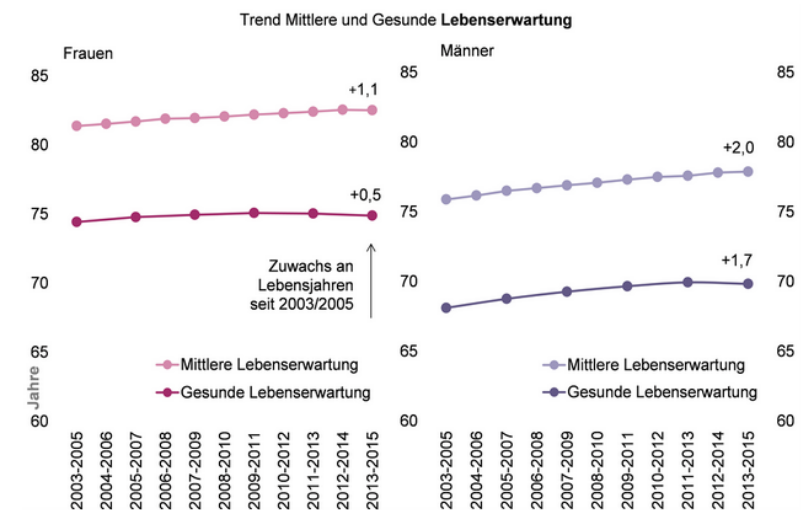


Abbildung 1: Mittlere und Gesunde Lebenserwartung nach Geschlecht (3-Jahres-Mittelwert), Nordrhein-Westfalen, 2003-2015. IT.NRW, Indikatoren 3.9 und 3.11: LZG.NRW



# Gesundheitsberichte

## 1 Factsheets zur Gesundheit der Bevölkerung

- ➔ wissenschaftlich fundierte Informationen zur gesundheitlichen Lage in NRW
- ➔ leicht verständlich
- ➔ online verfügbar

## Praxis

- ➔ schneller Überblick zu verschiedenen Gesundheitsthemen
- ➔ NRW-Fokus!
- ➔ direkter Link zu den Indikatoren
- ➔ Grafiken zum Download
- ➔ zitierbar



# Gesundheitsberichte

2

## Basis- und Spezialberichte



**Hospizarbeit und Palliativversorgung  
in Nordrhein-Westfalen.**  
Spezialbericht.



**Landesgesundheitsbericht 2015.**

Informationen zur Entwicklung von Gesundheit  
und Krankheit in Nordrhein-Westfalen.



# Gesundheitsberichte

## 2 Basis- und Spezialberichte

# Praxis



Landesgesundheitsbericht 2015.  
Informationen zur Entwicklung von Gesundheit  
und Krankheit in Nordrhein-Westfalen.



Hospizarbeit und Palliativversorgung  
in Nordrhein-Westfalen.  
Spezialbericht.

- ➔ NRW-Fokus!
- ➔ Printressource, auch online verfügbar
- ➔ zitierbar



# Gesundheitsberichte

## 3 Datenbank Kommunale GBE

- ➔ zentrale Online-Sammlung kommunaler Berichte
- ➔ Suchfunktionen, z.B. nach Thema, Kreis/Stadt, Jahr
- ➔ Label „B“ für Basisberichte und Label „I“ für Integrierte Berichterstattung

### Datenbank Kommunale Gesundheitsberichterstattung

Einfache Suche    Erweiterte Suche    Geographische Suche

Suche

Bitte geben Sie einen Suchbegriff ein

Suchwörter verbinden     UND     ODER

suchen

zurücksetzen

**B** Basisbericht

**I** Integrierte Berichterstattung

Zeige Ergebnisse 1-20 von 220.

Titel	Erscheinungsjahr	Kreis / kreisfreie Stadt	Thema
Fortgeschriebene Suchthilfekonzeption für die Stadt Krefeld >	2019	Krefeld	Gesundheitsversorgung, Psychische Gesundheit
<b>B</b> <b>I</b> Basisgesundheitsbericht 2018 >	2018	Soest, Kreis	Basisberichte, Integrierte Berichterstattung
<b>I</b> Bericht zur Lage von Familien mit Kindern in Marxloh >	2018	Duisburg	Integrierte Berichterstattung, Kinder und Jugendliche



# Gesundheitsberichte

## 3 Datenbank Kommunale GBE

## Praxis

- ➔ zentrale Online-Sammlung kommunaler Berichte
- ➔ Suchfunktionen, z.B. nach Thema, Kreis/Stadt, Jahr
- ➔ Label „B“ für Basisberichte und Label „I“ für Integrierte Berichterstattung

- ➔ Anregungen für die eigene GBE einholen
- ➔ Ideen entwickeln
- ➔ Austausch in NRW fördern





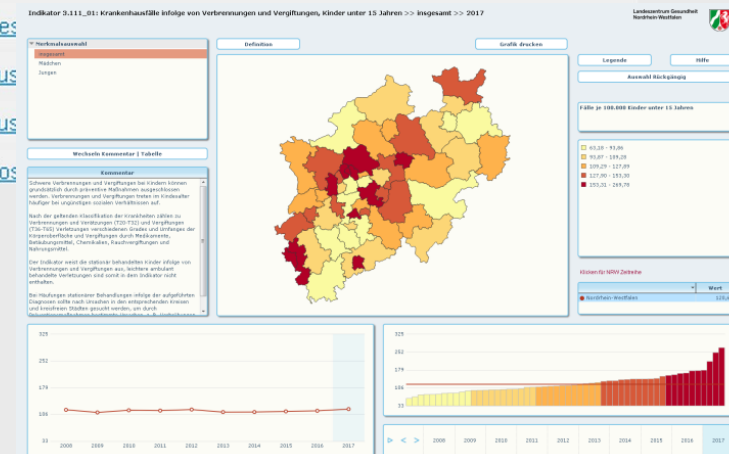
# Gesundheitsdaten und -indikatoren

1

## Länder- und Kreisindikatoren

- ➔ 10 Themenfelder (2-11)
- ➔ ca. 360 Länderindikatoren einschließlich 80 Kreisindikatoren
- ➔ regelmäßig aktualisiert
- ➔ Metadaten
- ➔ Gesundheitsatlas

- Themenfeld 2: ➔ [Bevölkerung und bevölkerungsspezifische Rahmenbedingungen des Gesundheitswesens](#)
- Themenfeld 3: Gesundheitszustand der Bevölkerung  
➔ [I Allgemeine Übersicht zur Mortalität und Morbidität](#)  
➔ [II Krankheiten / Krankheitsgruppen](#)
- Themenfeld 4: ➔ [Gesundheitsrelevante Verhaltensweisen](#)
- Themenfeld 5: ➔ [Gesundheitsrisiken aus der natürlichen und technischen Umwelt](#)
- Themenfeld 6: ➔ [Einrichtungen des Gesundheitswesens](#)
- Themenfeld 7: ➔ [Inanspruchnahme von Leistungen des Gesundheitswesens](#)
- Themenfeld 8: ➔ [Bes](#)
- Themenfeld 9: ➔ [Aus](#)
- Themenfeld 10: ➔ [Aus](#)
- Themenfeld 11: ➔ [Kos](#)





# Gesundheitsdaten und -indikatoren

1

## Länder- und Kreisindikatoren

## Praxis

- ➔ 10 Themenfelder (2-11)
- ➔ ca. 360 Länderindikatoren einschließlich 80 Kreisindikatoren
- ➔ regelmäßig aktualisiert
- ➔ Metadaten
- ➔ Gesundheitsatlas

- ➔ Kontinuität durch verbindliche Standards
- ➔ Stichwortsuche erleichtert das Finden themenspezifischer Indikatoren
- ➔ Exceltabellen zur Weiterverarbeitung
- ➔ räumliche Vergleiche - Gesundheitsatlas
- ➔ zitierbar



# Gesundheitsdaten und -indikatoren

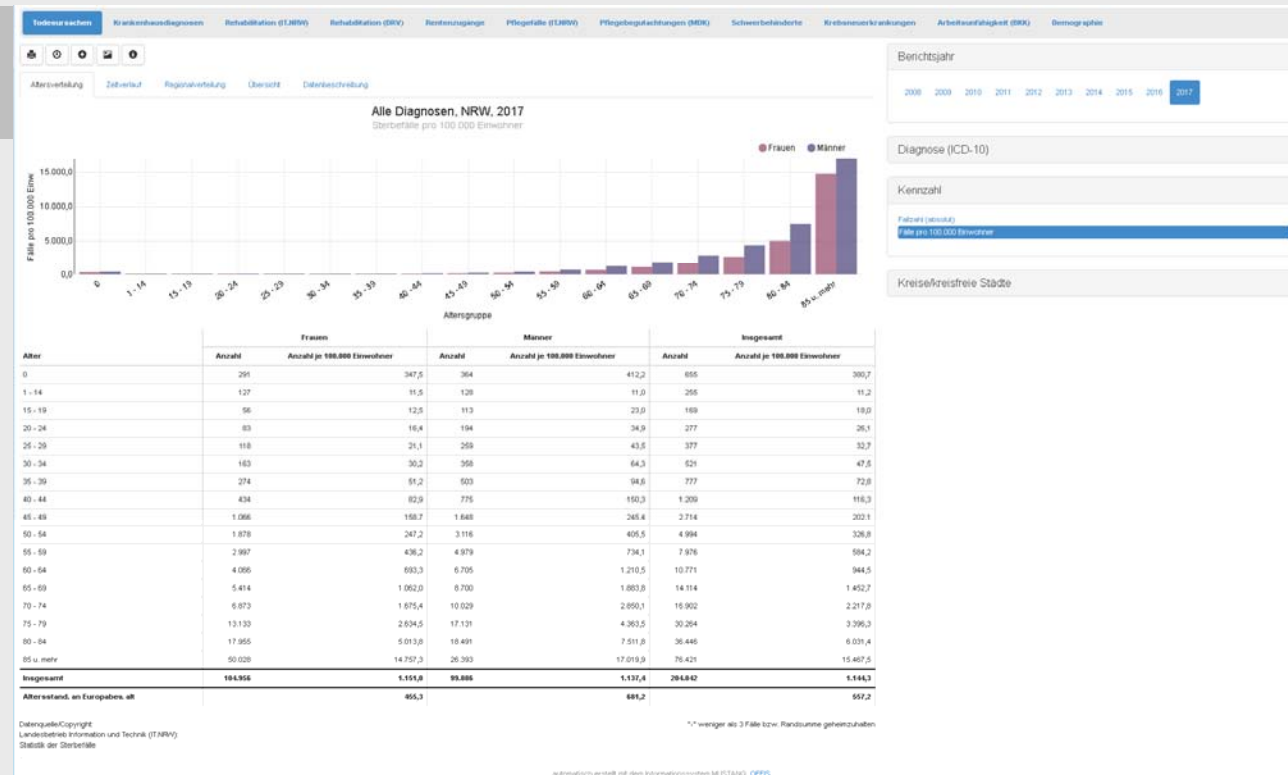
2

## GBE-Stat 2.0

➔ Daten- und Analysetool für verschiedene Statistiken

➔ Daten auf Ebene der Kreise und kreisfreien Städte

➔ jährlich aktualisiert





# Gesundheitsdaten und -indikatoren

2

GBE-Stat 2.0

## Praxis

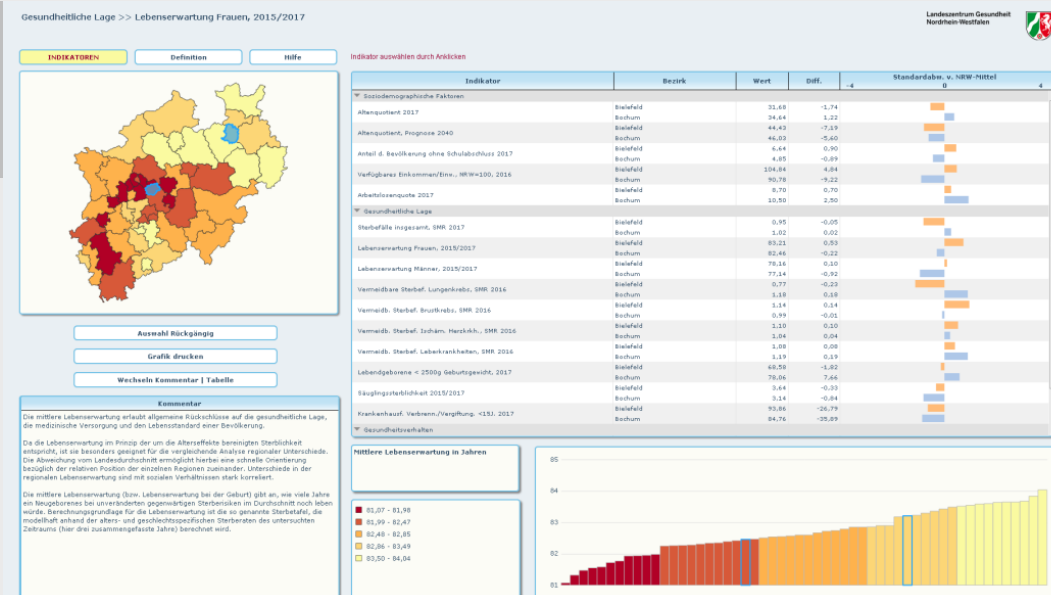
- ➔ Daten- und Analysetool für verschiedene Statistiken
- ➔ Daten auf Ebene der Kreise und kreisfreien Städte
- ➔ jährlich aktualisiert
- ➔ exklusives Tool für die kommunale GBE
- ➔ Generierung kreisspezifischer Datensets und Grafiken
- ➔ individuelle Auswahl von ICD-10 Kapiteln, Gruppen und Codes
- ➔ Daten- und Grafikdownload



# Monitoringtools

## Profile für Kreise & kreisfreie Städte in NRW

- ➔ Regional- und Zeitvergleich
- ➔ Zusammenhang zwischen zwei Indikatoren
- ➔ Vergleich von Kreisprofilen
- ➔ Säuglingssterblichkeit
- ➔ Gesundheitliche Lage von Kindern und Jugendlichen





# Monitoringtools

## Profile für Kreise & kreisfreie Städte in NRW

- ➔ Regional- und Zeitvergleich
- ➔ Zusammenhang zwischen zwei Indikatoren
- ➔ Vergleich von Kreisprofilen
- ➔ Säuglingssterblichkeit
- ➔ Gesundheitliche Lage von Kindern und Jugendlichen

## Praxis

- ➔ erste Einschätzung der Datenlage auf Kreisebene
- ➔ Karten, Zeitreihen, Histogramme
- ➔ z.T. Angabe der Abweichung vom NRW-Mittel
- ➔ Erläuterung der Indikatoren zur Unterstützung der Interpretation



# NRW-Gesundheitssurvey

- ➔ jährliche Befragung von 2.000 Bürgerinnen und Bürgern
- ➔ Daten für Indikatoren und zu Spezialthemen
- ➔ Sonderauswertungen

## Ergebnisse des Standardfragen-Moduls

Zu den Standardfragen des NRW-Gesundheitssurveys gehören zum Beispiel Fragen zur Selbsteinschätzung des Gesundheitszustandes, zu Einschränkungen im Alltag, zu chronischen Erkrankungen und zum Rauchverhalten. Einige der daraus abgeleiteten Gesundheitsindikatoren liegen über einen Zeitraum von 10 und mehr Jahren vor.

[Mehr >](#)

## Ergebnisse zu den Schwerpunktthemen

Neben den Standardfragen beinhalten die NRW-Gesundheitssurveys Fragen zu jährlich wechselnden Schwerpunktthemen. Aus den Bevölkerungsbefragungen der letzten Jahre liegen Ergebnisse zu folgenden Themen vor: Körperliche Aktivität im Alltag (2016), Wissen und Einstellungen der Bevölkerung zu psychischen Erkrankungen und deren Versorgung (2015), Wohnen und Versorgung im Alter (2014), Gesundheit der Babyboomer (2013), Patient(inn)ensouveränität (2012).

[Mehr >](#)

## Konzept und Methodik

Der NRW-Gesundheitssurvey wird vom LZG.NRW in Abstimmung mit dem für Gesundheit zuständigen Ministerium konzipiert. Nach dem Ende der Erhebungsphase werden die Rohdaten in anonymisierter Form zur Analyse und Aufbereitung an das LZG.NRW

## Informationen für Teilnehmende

Sie wurden von uns angerufen und haben am NRW-Gesundheitssurvey teilgenommen? Hier finden Sie allgemeine Informationen zum Hintergrund der Befragung, zur Auswahl der Teilnehmerinnen und Teilnehmer, zum Datenschutz und zum Ablauf der Befragung.



**Körperliche Aktivität im Alltag.**  
Ergebnisse des NRW-Gesundheitssurveys 2016.



# NRW-Gesundheitssurvey

## Praxis

- ➔ jährliche Befragung von 2.000 Bürgerinnen und Bürgern
- ➔ Daten für Indikatoren und zu Spezialthemen
- ➔ Sonderauswertungen
- ➔ NRW-Daten (!) zu Adipositas, zum Rauchen, subjektiven Gesundheitsempfinden u.v.m.
- ➔ NRW-Daten (!) zu aktuellen Themen
- ➔ Sonderauswertungen zitierbar, Grafiken können für eigene Berichte genutzt werden





# Monitoring Kindergesundheit

- ➔ Aufbereitung der SEU-Daten für Landes- und kommunale Auswertungen und die Berichterstattung
- ➔ Sonderauswertungen im Auftrag kommunaler Gesundheitsämter

## Monitoring Kindergesundheit

Die Ergebnisse der schulärztlichen Untersuchungen liefern einen wesentlichen Beitrag zum Gesundheitsmonitoring im Kindes- und Jugendalter. In Nordrhein-Westfalen werden die Schuluntersuchungen durch die Kinder- und Jugendgesundheitsdienste der örtlichen Gesundheitsämter nach dem Bielefelder Modell durchgeführt und dokumentiert.

➔ [GESCHÜTZTER BEREICH für Anwenderinnen und Anwender des Bielefelder Modells - Passwort erforderlich](#)

### Das Bielefelder Modell zur Schuluntersuchung

Das "Bielefelder Modell" bietet Unterstützung bei der Erhebung schulärztlicher Daten sowie bei der Erfassung und Auswertung der festgestellten individuellen Daten, Diagnosen, Beurteilungen und Maßnahmen an. Neben allgemeinen Informationen zum Modell sind auch die rechtlichen Hintergründe dokumentiert.

[Mehr >](#)

### Reports der Schuluntersuchungen

Die Daten der schulärztlichen Untersuchungen werden als digitale Reports aufbereitet und hier veröffentlicht. Das Archiv enthält zudem die Reports und Jahresberichte seit 1999.

[Mehr >](#)



# Monitoring Kindergesundheit

## Praxis

- ➔ Aufbereitung der SEU-Daten für Landes- und kommunale Auswertungen und die Berichterstattung
- ➔ Sonderauswertungen im Auftrag kommunaler Gesundheitsämter
- ➔ Bereitstellung kommunal aufbereiteter Daten für eigene Analysen und Berichte
- ➔ gute Vergleichbarkeit aufgrund zentraler Plausibilitätsprüfung und standardisierter Auswertungen
- ➔ Unterstützung der Gesundheitsämter bei Sonderauswertungen



# Austauschforen

Jährlich

- ➔ Arbeitsgruppen-Treffen  
im Frühjahr
- ➔ Fachtagung Kommunale  
Gesundheitsberichterstattung  
im Herbst

Kommunikation  
Datenvisualisierung  
Kommunikation  
Datenvisualisierung  
Kommunikation  
Datenvisualisierung  
Kommunikation

**Fachtagung Kommunale  
Gesundheitsberichterstattung.**  
Einladung und Programm.

6. November 2018, Dortmund

Kommunikation  
Datenvisualisierung



**Fachtagung Kommunale  
Gesundheitsberichterstattung 2019.**  
Einladung und Programm.

7. November 2019, Dortmund



# Austauschforen

# Praxis

## Jährlich

- ➔ Arbeitsgruppen-Treffen im Frühjahr
- ➔ Fachtagung Kommunale Gesundheitsberichterstattung im Herbst
- ➔ regelmäßig Neues zur GBE erfahren
- ➔ Kolleginnen und Kollegen treffen, gemeinsamer Austausch
- ➔ Partizipation ...an der Weiterentwicklung der GBE in NRW beteiligt sein



# Beratung der Kommunalen GBE

## Unser Beratungsangebot

- ➔ Beratung bzgl. kommunaler Analysen
- ➔ Beratung bei der Planung kommunaler Berichtsvorhaben
- ➔ Vorträge zur gesundheitlichen Lage der Bevölkerung in NRW und in Ihrem Kreis / Ihrer kreisfreien Stadt



# AnsprechpartnerInnen

## Fachgruppe Gesundheitsberichterstattung

- |                           |  |
|---------------------------|--|
| Dr. Brigitte Borrmann     | Fachgruppenleitung, allgemeine Anfragen<br>E-Mail: <a href="mailto:brigitte.borrmann@lzg.nrw.de">brigitte.borrmann@lzg.nrw.de</a> , Tel.: 0234 91535 3100                    |
| Dr. Matthias Romppel      | Gesundheitsindikatoren, GBE-Stat, Gesundheitsatlas<br>E-Mail: <a href="mailto:matthias.romppel@lzg.nrw.de">matthias.romppel@lzg.nrw.de</a> , Tel.: 0234 91535 3104           |
| Dr. Nicole Rosenkötter    | kommunale GBE, Monitoring Unterbringungen nach PsychKG<br>E-Mail: <a href="mailto:nicole.rosenkoetter@lzg.nrw.de">nicole.rosenkoetter@lzg.nrw.de</a> , Tel.: 0234 91535 3105 |
| Klaus Simon               | Monitoring Kindergesundheit<br>E-Mail: <a href="mailto:klaus.simon@lzg.nrw.de">klaus.simon@lzg.nrw.de</a> , Tel.: 0234 91535 3107  |
| Josephine Preckel-Schwarz | NRW-Gesundheitssurvey<br>E-Mail: <a href="mailto:josephine.preckel-schwarz@lzg.nrw.de">josephine.preckel-schwarz@lzg.nrw.de</a> , Tel.: 0234 91535 3106                      |
- Weitere MitarbeiterInnen: Dr. Jennifer Meyer, Lutz Brümmer, Katharina Schirawski, Elvira Helmeke-Müller, Ilonka Stille, Irina Karwat



Für Ihre Fragen und Anregungen  
stehen wir gerne zur Verfügung.  
Sprechen Sie uns an.