



Finanziert von der  
Europäischen Union  
NextGenerationEU

Landesamt für Gesundheit  
und Arbeitsschutz  
Nordrhein-Westfalen



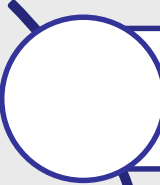
**elmoK.NRW**

**Weiterentwicklung der elektronischen  
modularen Krankenhausüberwachung  
in Nordrhein-Westfalen**

**Dortmund, 19. März 2026**



# Das Projekt „elmoK.NRW“

 Titel: Weiterentwicklung der elektronischen modularen Krankenhausüberwachung in Nordrhein-Westfalen (elmoK.NRW)

 Laufzeit: 08/2023 bis 07/2025

 Projektpartner: MAGS, LfGA NRW, Interone GmbH, E&Y, G-Data

 Zielgruppe: Alle 53 Gesundheitsämter in Nordrhein-Westfalen



# Konzept des Online-Tools

Landesweites Überwachungskonzept  
zur infektionshygienischen Begehung  
medizinischer Einrichtungen

qualitätsgesichert  
und aktuell

strukturiert und  
transparent

modular und  
flexibel

online und  
kostenfrei

Landeszentrum Gesundheit  
Nordrhein-Westfalen

Ursula Kaspar | 29:58 | Abmelden

Startseite

- Formulare -

- Administration
- Formulare
- Modulverwaltung

Willkommen, **Ursula Kaspar** zu **elmoK.NRW - Web** - die **elektronische modulare Krankenhausüberwachung in NRW**.

Zeitpunkt der letzten Anmeldung: 18. Februar 2026 um 08:36 Uhr

Um die infektionshygienische Überwachung von Krankenhäusern in NRW zu vereinheitlichen und transparenter zu gestalten wurde ein systematisches Überwachungskonzept auf der Grundlage von Zielformulierungen und Überwachungsprioritäten erarbeitet.

Die Module werden elektronisch in diesem Formularmanagementsystem zur Verfügung gestellt. Jedes Berichtsmodul besteht aus bis zu 35 Fragen mit dazu jeweils auswählbaren Antwortmöglichkeiten, denen je nach Antwortkonstellation entsprechende Textbausteine zur Bewertung der Antwort zugeordnet sind. Aus den Fragen und den Textbausteinen wird ein Begehungsbericht generiert. Über Infobuttons (Tooltips) können zu den einzelnen Fragen zusätzlich erläuternde Texte mit Interpretationshilfen und mit Verweisen auf aktuelle Empfehlungen aufgerufen werden.

<p><b>Fragenkataloge</b></p> <p>Hier gelangen Sie zur Übersicht Ihrer Fragen.</p> <p>Zur Übersicht</p>	<p><b>Benutzerleitfaden</b></p> <p>Erfahren Sie mehr zu der Anwendung und Ihrer Handhabung</p> <p>Zum Benutzerleitfaden</p>	<p><b>FAQ</b></p> <p>Häufig gestellte Fragen und Antworten</p> <p>Zur FAQ</p>
<p><b>LZG.NRW-Homepage</b></p> <p>Zu den weiterführenden Informationen (Passwort erforderlich)</p> <p>Zur Homepage</p>	<p><b>TAN</b></p> <p>TAN für elmoK</p> <p>Generieren</p>	<p><b>elmoK Web App</b></p> <p>Um Fragebögen bequem per Tablet auch offline auszufüllen</p> <p>Zur Web App</p>

Modulare Krankenhausüberwachung



# Konzept des Online-Tools

Verschiedene infektiions-  
hygienische Themen / Module

Aufgebaut als Fragenkataloge

Anpassung durch Gesundheitsamt  
möglich:

- Festlegung von Pflichtfragen
- Ausblenden bestimmter Fragen

Verschiedene Workflowoptionen

**Bitte auswählen** ✕

Bitte geben Sie Suchkriterien ein und klicken dann auf "Suchen".

10 Datensätze gefunden.

Modul Titel	Kürzel	Modulnr	Kategorie	Freigabestatus
Surveillance von Erregern mit speziellen Resistenzen und Multiresistenzen gemäß § 23 Abs. 4 Infektionsschutzgesetz (IfSG)	mre_23	1	Basiskategorie	freigegeben
Surveillance von nosokomialen Infektionen	S_NI	2	Basiskategorie	freigegeben
Isolierungsmaßnahmen zur Prävention nosokomialer Infektionen, Stand: November 2018	Iso_Pr_NI	3	Basiskategorie	freigegeben
Prävention postoperativer Wundinfektionen	P_op_WI	4	Basiskategorie	freigegeben
Prävention beatmungsassoziierter Atemwegsinfektionen und Gefäßkatheter-assoziiertes Infektionen auf Intensivstationen	PBAGK	5	Basiskategorie	freigegeben
Verordnung über die Hygiene und Infektionsprävention in medizinischen Einrichtungen (HygMedVO) vom 13.03.2012, Stand: November 2018	HygMedVO	6	Basiskategorie	freigegeben
Händehygiene, Stand: Januar 2019	Hände	7	Basiskategorie	freigegeben
Basishygiene, Stand: Januar 2019	Basis	8	Basiskategorie	freigegeben
Präventionsmaßnahmen in Ambulanzen, Stand: Februar 2019	Ambu	9	Basiskategorie	freigegeben
Stationsbegehung, Stand: November 2018	Station	10	Basiskategorie	freigegeben

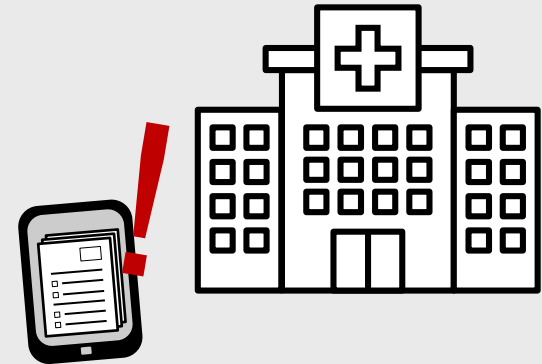


# Grenzen des bislang bestehenden Angebotes

Mobiles Arbeiten mit Webanwendung nur bedingt möglich:

- Prozesse angewiesen auf stabile Internetverbindung
- Keine angepasste Ansicht auf Tablet und Smartphone

Keine zuverlässige Bearbeitung der  
Fragebögen während  
infektionshygienischer Begehung





# „elmoK.NRW“ - Ziele und Maßnahmen

## Benutzeroberfläche

- Mobil optimierte Ansicht
- Redaktionelle Überarbeitungen
- Kleinere Optimierungen für ein besseres Nutzererlebnis

## Progressive WebApp

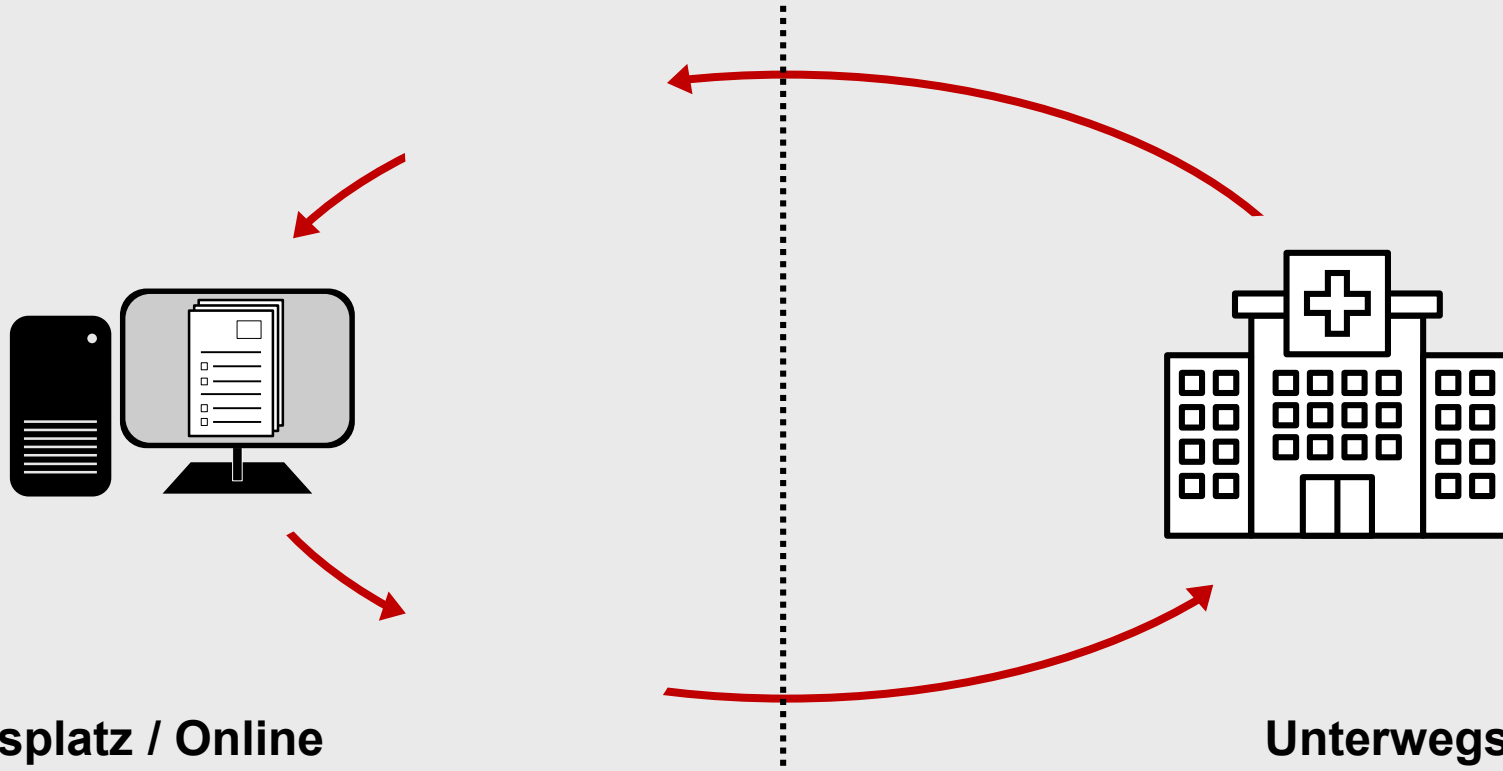
- Mobil und offline nutzbares Tool
- Offline-Speicherfunktionalität (lokaler Speicher)
- Synchronisierung bei vorhandenem Internetzugang

## IT-Sicherheit

- Anpassung des IT-Sicherheitskonzepts
- IT-Grundschutz-Check und Pentest

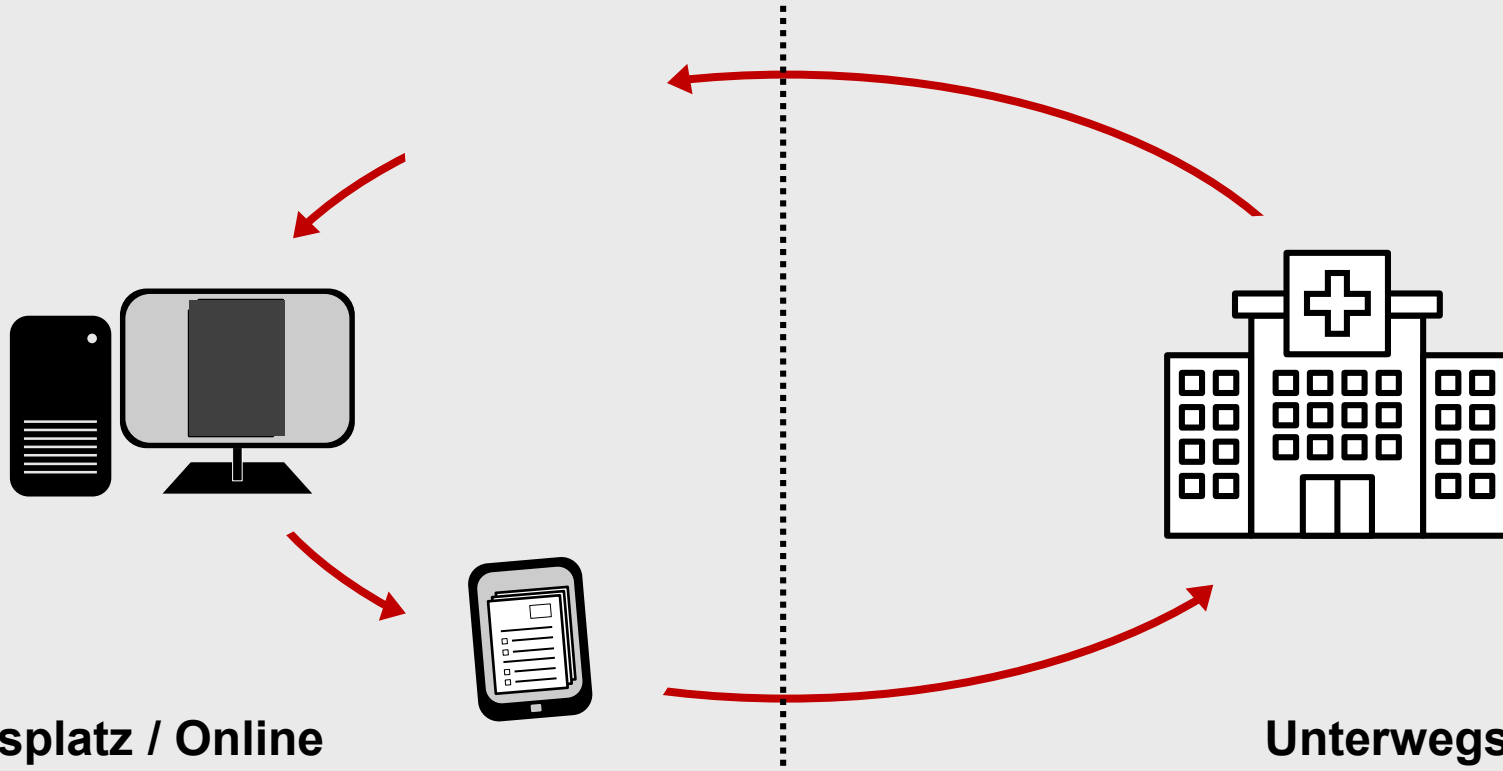


# Prozesse zwischen Webanwendung (LIP) und App (PWA)





# Prozesse zwischen Webanwendung (LIP) und App (PWA)

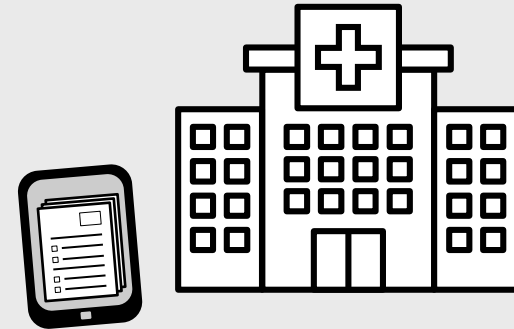
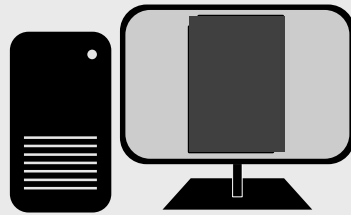


Arbeitsplatz / Online

Unterwegs / Offline



# Prozesse zwischen Webanwendung (LIP) und App (PWA)

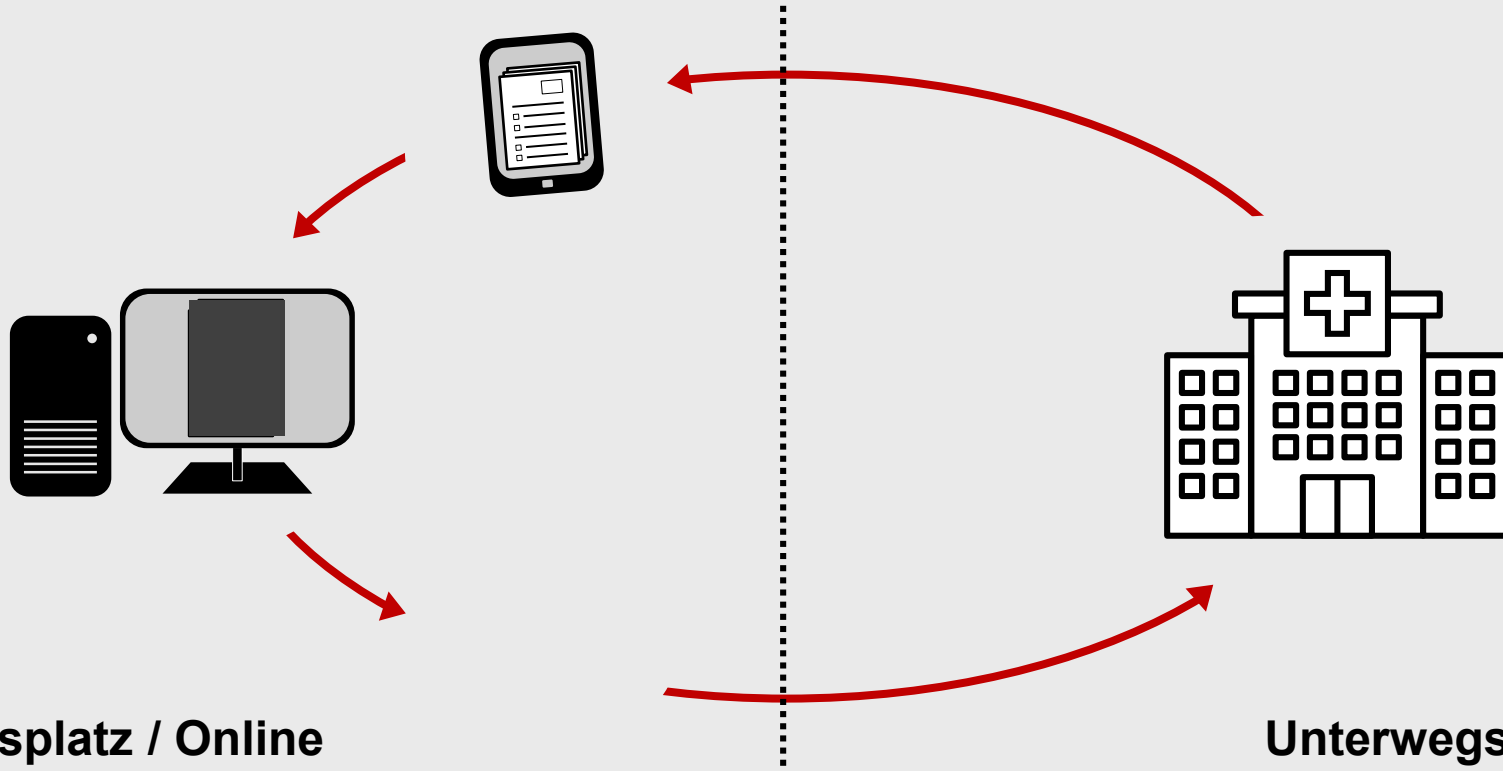


Arbeitsplatz / Online

Unterwegs / Offline



# Prozesse zwischen Webanwendung (LIP) und App (PWA)

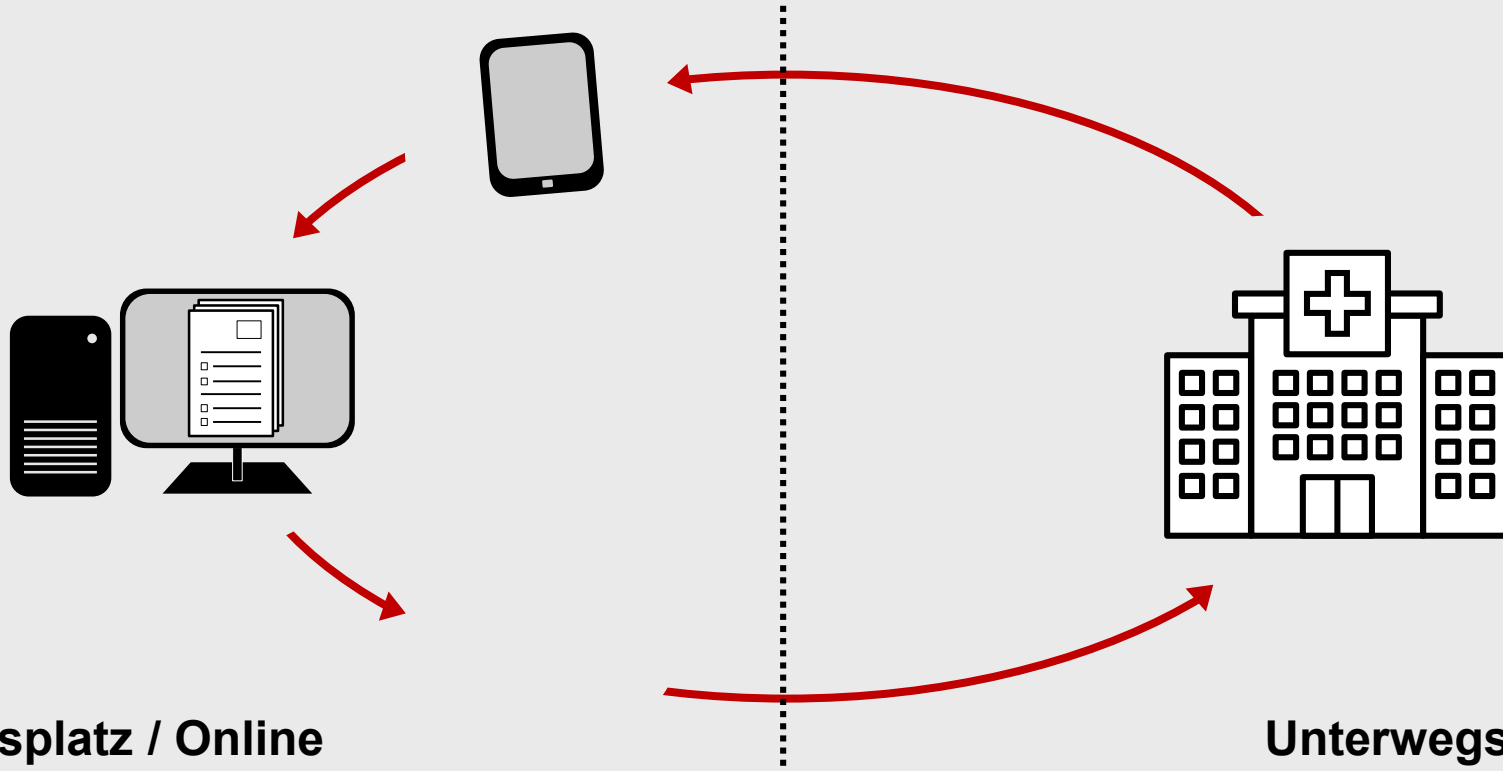


Arbeitsplatz / Online

Unterwegs / Offline



# Prozesse zwischen Webanwendung (LIP) und App (PWA)



Arbeitsplatz / Online

Unterwegs / Offline



# Aktueller Stand – Startseite LIP / Webanwendung

Landeszentrum Gesundheit  
Nordrhein-Westfalen



Ursula Kaspar | 29:47 | Abmelden

Startseite

- Formulare -

Administration

Formulare

Modulverwaltung

Willkommen, **Ursula Kaspar** zu **elmoK.NRW - Web** - die **elektronische modulare Krankenhausüberwachung in NRW**.

Zeitpunkt der letzten Anmeldung: 18. Februar 2026 um 08:36 Uhr

Um die infektionshygienische Überwachung von Krankenhäusern in NRW zu vereinheitlichen und transparenter zu gestalten wurde ein systematisches Überwachungskonzept auf der Grundlage von Zielformulierungen und Überwachungsprioritäten erarbeitet.

Die Module werden elektronisch in diesem Formularmanagementsystem zur Verfügung gestellt. Jedes Berichtsmodul besteht aus bis zu 35 Fragen mit dazu jeweils auswählbaren Antwortmöglichkeiten, denen je nach Antwortkonstellation entsprechende Textbausteine zur Bewertung der Antwort zugeordnet sind. Aus den Fragen und den Textbausteinen wird ein Begehungsbericht generiert. Über Infobuttons (Tooltips) können zu den einzelnen Fragen zusätzlich erläuternde Texte mit Interpretationshilfen und mit Verweisen auf aktuelle Empfehlungen aufgerufen werden.



Fragenkataloge

Hier gelangen Sie zur Übersicht Ihrer Fragen.

Zur Übersicht



Benutzerleitfaden

Erfahren Sie mehr zu der Anwendung und Ihrer Handhabung

Zum Benutzerleitfaden



FAQ

Häufig gestellte Fragen und Antworten

Zur FAQ



LZG.NRW-Homepage

Zu den weiterführenden Informationen (Passwort erforderlich)

Zur Homepage



TAN

TAN für elmoK

Generieren



elmoK Web App

Um Fragebögen bequem per Tablet auch offline auszufüllen

Zur Web App



# Aktueller Stand – Transfer zur PWA



## Prävention postoperativer Wundinfektionen

Basisdaten Bericht

Deckblatt

Fragenkatalog

Berichtskennung: 00002964\_18.02.2025\_Test\_Test  
AP Gesundheitsamt: Benutzer GAMT  
Status: Bearbeitung Gesundheitsamt  
Datum: 18.02.2025

### elmoK Web App

Status online

Für Download verfügbar machen

### Angaben zur Begehung

Datum der Begehung 18.02.2025

Station

Ansprechpartner bei Begehung

### Krankenhaus

Krankenhaus Test

Adresse Test

12345 Test

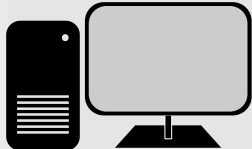
Stationen

Fachabteilungen

Betten

Gesundheitsamt: Demo Gesundheitsamt

Ansprechpartner





# Aktueller Stand - PWA

The screenshot shows the 'elmoK Web App' interface. At the top, there is a navigation bar with the logo of the Landeszentrum Gesundheit Nordrhein-Westfalen and the text 'Willkommen zur elmoK.NRW - App'. Below this, the main content area is titled 'Heruntergeladene Fragebögen'. A table with columns for 'Name', 'Krankenhaus', 'Begehungsdatum', 'Datum', 'Berichtsmodultyp', 'Ersteller', 'Fortschritt', and 'Status' is present. A red box highlights the 'Aktualisieren' button in the top right corner of the table area. Below the table, a message states: 'Es wurden noch keine Fragebögen heruntergeladen.' and 'Klicken Sie auf Aktualisieren, um die von Ihnen für die offline-Bearbeitung verfügbar gemachten Fragebögen zu laden. Sollten Sie noch keine Fragebögen offline verfügbar gemacht haben, können Sie dies in dem Fragebogen in der LIP-Anwendung einstellen.' Another 'Aktualisieren' button is located below the message. At the bottom left, there is an illustration of a smartphone, a tablet, and a desktop monitor, with a red dashed arrow pointing from the desktop monitor to the smartphone, indicating synchronization or data transfer.

# Ausblick

Evaluation der neuen Funktionen

Inhaltliche und technische Anpassungen

Infoveranstaltungen und Schulungen

Abstimmung mit thematisch verwandten Projekten zur  
Identifizierung von Synergiepotenzialen



# Vielen Dank für Ihre Aufmerksamkeit.

Landesamt für Gesundheit und Arbeitsschutz NRW  
Gesundheitscampus 10  
44801 Bochum



Finanziert von der  
Europäischen Union  
NextGenerationEU

Dr. Ursula Kaspar  
FG 21 „Infektiologie und Hygiene“  
Tel.: 0234 41692-2102  
E-Mail: [ursula.kaspar@lfga.nrw.de](mailto:ursula.kaspar@lfga.nrw.de)

Veronika Strotbaum  
FG 41 „Digitalisierung des ÖGD, Dashboards“  
Tel.: 0234 41692-4105  
E-Mail: [veronika.strotbaum@lfga.nrw.de](mailto:veronika.strotbaum@lfga.nrw.de)